

## İÇİNDEKİLER

---

<b>A</b>	<b>GENEL BİLGİLER</b> .....	<b>Sayfa 2</b>
A1	TANIMLAMA.....	Sayfa 3
A2	TEKNİK BİLGİLER .....	Sayfa 3
A3	TAŞIMA .....	Sayfa 4
A4	PAKETİ AÇMA .....	Sayfa 4
<b>B</b>	<b>MONTAJ</b> .....	<b>Sayfa 4</b>
<b>C</b>	<b>GENEL UYARILAR</b> .....	<b>Sayfa 5</b>
<b>D</b>	<b>CİHAZIN KULLANIMI</b> .....	<b>Sayfa 6</b>
<b>E</b>	<b>TEMİZLİK ve BAKIM</b> .....	<b>Sayfa 7</b>
<b>F</b>	<b>SORUN GİDERME</b> .....	<b>Sayfa 8</b>
<b>G</b>	<b>YEDEK PARÇA LİSTESİ-DEMONTE GÖRÜNÜŞ</b> .....	<b>Sayfa 9</b>
<b>H</b>	<b>ELEKTRİK DEVRE ŞEMASI</b> .....	<b>Sayfa 13</b>

## A GENEL BİLGİLER

---

**BU CİHAZI MONTAJ ETMEDEN ÖNCE ÇALIŞTIRMA ve BAKIM TALİMATLARINI DİKKATLİCE OKUYUNUZ. YANLIŞ MONTAJ ve PARÇA DEĞİŞİMİ ÜRÜNE HASAR VEREBİLİR YA DA KİŞİLERİ YARALAMAYA SEBEBİYET VEREBİLİR. CİHAZA KASITLI HASAR VERME, İHMAL, TALİMATLARA VE YÖNETMELİKLERE UYMAMAKTAN DOLAYI OLUŞAN HASARLAR VEYA YANLIŞ BAĞLANTILAR FİRMAMIZ SORUMLULUĞUNDA DEĞİLDİR. CİHAZA YETKİSİZ MÜDAHALE, ÜRÜNÜN GARANTİSİNİ GEÇERSİZ KILACAKTIR.**

1. Bu kitapçığı başka operatörlere gelecekte referans olması bakımından el altında güvenli bir yerde muhafaza ediniz.
2. **Cihaz montajı, kullanılacağı ülkedeki mevcut yönetmeliklere ve talimatlara göre yetkili personel tarafından yapılmalıdır.**
3. Bu cihaz eğitim verilmiş kişiler tarafından kullanılmalıdır.
4. Cihazın arızalanması durumunda cihazı kapatınız. Cihaza sadece üretici tarafından yetkilendirilmiş bir servis merkezi hizmet vermelidir. Orijinal yedek parça isteyiniz.

# BARDAK KURUTUCU

## A1 TANIMLAMA

\*Yüksek verim sağlayan bu cihaz endüstriyel mutfaklarda kullanılmak üzere üretilmiş profesyonel bir bardak kurutma makinesidir.

Kodu	Ebatlar (mm)	Ağırlık (kg)	Paketleme Ölçüleri (mm)
EMP.BPR.001	355x595x505	27	680x360x570
EMP.BPR.002	325x370x505	20	380x360x570

## A2 TEKNİK BİLGİLER

Kodu	Kapasite (Bardak/saat)	Motor Gücü (Kw)	Toplam Güç (Kw)	Çalışma Gerilimi (V)	Kablo Kesiti (mm <sup>2</sup> )	Sigorta Seçimi (A)
EMP.BPR.001	600-720	0,37	2,6	220-240	3x1,5	16
EMP.BPR.002	300-360	0,37	1,5	220-240	3x1,5	10

**A3 TAŞIMA**

\*Bu cihaz elde taşınabilir. Cihazı taşıırken bir yere çarpmayınız ve düşürmeyiniz.

**A4 PAKETİ AÇMA**

\*Cihaz, kullanılan ülkedeki yönetmeliklere göre açılmalı ve ambalajlarının imhası yapılmalıdır. Gıda ile temas eden parçalar paslanmaz çeliktir. Tüm plastik parçalar, malzemenin sembolü ile işaretlidir.

\*Cihazın parçalarının eksiksiz geldiğini ve nakliye esnasında herhangi bir hasara uğrayıp uğramadığını kontrol ediniz.

\*Yedek parçalar veya alt montajlar rutubet ve tozdan korunmuş yerlerde stoklanmalıdır. Ayrıca ürüne toz ve nem girmeyecek şekilde paketleme yapılmalıdır.

**B MONTAJ**

\*Ürünü düz ve sağlam bir zemin üzerine yerleştiriniz, devrilme risklerine karşı gerekli önlemleri alınız.

\*Cihaza montaj ve servis hizmeti verecek personelin, konusunda uzman ve firmamız tarafından montaj-servis lisansına sahip olması zorunluluğu vardır.

\*Elektrik güç kaynağına bağlantı, yetkili bir kişi tarafından yapılmalıdır.

\*Cihazı bağladığınız gerilimin, cihaz etiketinde yazan gerilim değeri ile aynı olduğundan emin olunuz.



Cihazın topraklama bağlantısı, standartlara ve güvenlik kurallarına uygun olarak yapılmalıdır.

\*Cihazın topraklaması, elektrik tesisatının en yakın panodaki topraklama hattına bağlanmalıdır.

\*Cihaz elektrik bağlantısının, ana sigorta ve kaçak akım sigortası yürürlükteki yönetmeliklere ve kurallara göre yapılmalıdır.

## BARDAK KURUTUCU

### C GENEL UYARILAR

---



\*Cihazı, yeterli aydınlatma olmayan tesislerde kullanmayınız.



\*Cihazı kullanırken hareketli parçalara kesinlikle dokunmayınız.



\*Cihazı, yanıcı ve patlayıcı maddelerin bulunduğu ortamlara yakın yere montaj etmeyiniz.



\*Cihazı boşta çalıştırmayınız.



\*Cihazın kapasitesinin çok altında/üstünde yükleme yapmayınız.



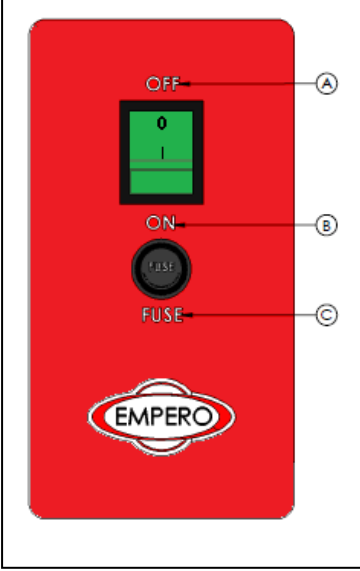
\*Uygun koruyucu ekipmanlar kullanmadan cihaza müdahalede bulunmayınız.



\*Cihazın kullanıldığı alanda herhangi bir sebeple çıkan, yangın, alev parlaması gibi durumlarda hızlı bir şekilde (varsa) gaz vanalarını ve elektrik şalterlerini kapatarak yangın söndürücü kullanınız. Alevi söndürmek için asla su kullanmayınız.



\*Topraklama bağlantısı olmamasından kaynaklanan hasarlar garanti kapsamına alınmayacaktır.

**D CİHAZIN KULLANIMI****\*Kontrol Panosu:**

A : OFF  
B : ON  
C : SİGORTA

**\*Kullanımı:**

- Cihazın fişini prize takınız.
- Cihazı çalıştırmak için düğmeyi "START" konumuna getiriniz.
- Cihaz üzerindeki püsküller dönmeye başladıktan sonra, kurutmak istediğiniz bardakları uzun püsküller üzerine 1 bardak olacak şekilde yerleştiriniz.
- Cihazın kenarlarındaki sıcak hava üfleme rezistansları sayesinde kuruyan bardakları alınız.
- Bu işlemi periyodik olarak tekrarlayınız.
- Cihaz ile işiniz bittiğinde düğmeyi "STOP" konumuna getiriniz ve fişini prizden çıkarınız.

# BARDAK KURUTUCU

## E TEMİZLİK ve BAKIM

---

### ➤ Her Kullanımdan Sonra Yapılması Gerekenler;

- Cihazın temizliğini yaparken fişin prizde olmadığından veya şalterin kapalı olduğundan emin olunuz.
- Her kullanımdan sonra, cihazın tüm yüzeyini nemli bir bez ile temizleyiniz ve kurulayınız.
- Püsküllerin yıkama işlemini 60°C geçmeyen su ile yapınız.
- Cihazın temizliğinde asit ve türevi malzemeler kullanmayınız.
- Cihazın temizliğini yaparken, cihazı su ile yıkamayınız. Aksi takdirde elektrik tesisatına su kaçır ve yanmasına neden olur.

### ➤ Periyodik Olarak Yapılması Gerekenler;

- Bakım sadece eğitimli kişiler tarafından yapılmalıdır.
- Cihazın periyodik bakımını her 15 günde bir yapınız.
- Kullanım sıklığına göre püskülleri kontrol ediniz. Aşırı deformasyon var ise değiştiriniz.
- Belirli aralıklarla rezistanları kontrol ediniz.
- Bardak kurutma makineleri minimum bakım gerektirir (motor ve rulmanlar yağlanmıştıır).
- Cihazın motor ve kayış gerginliğini kontrol ediniz.

## F SORUN GİDERME

<b>CİHAZ ÇALIŞMIYOR</b>	<ol style="list-style-type: none"><li>1. Cihazın fişinin prize takılı olup olmadığını kontrol ediniz.</li><li>2. Elektrik bağlantılarını kontrol ediniz.</li><li>3. Sigortanın açık olup olmadığını kontrol ediniz.</li></ol>
<b>BARDAKLAR KURUMUYOR</b>	<ol style="list-style-type: none"><li>1. Püskülleri kontrol ediniz.</li><li>2. Sıcak hava rezistanlarını kontrol ediniz.</li></ol>
<b>CİHAZ DURDU</b>	<ol style="list-style-type: none"><li>1. Cihaz, voltaj düşüklüğü nedeniyle durabilir. Bu durumda voltajı kontrol ediniz.</li><li>2. Yeterli amper gücünde olmayan sigorta patlar. Bu durumda yeni bir sigorta takarak cihazı yeniden çalıştırınız.</li></ol>

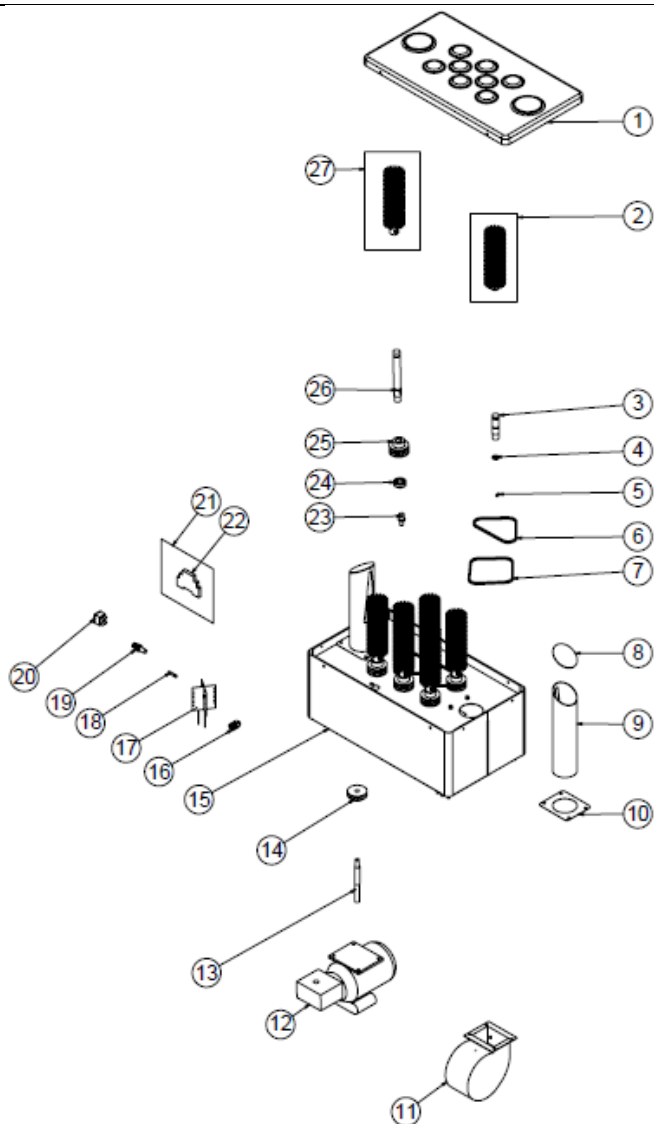
- Bardak kurutma uygun kalitede yapılmıyor ise,
- Güvenlik fonksiyonlarından herhangi biri çalışmıyor ise,
  - Cihazı kullanmayınız.

\*Yukarıdaki sorunlar yine de devam ediyor ise yetkili servislerimizle irtibat kurunuz.



## BARDAK KURUTUCU

## G YEDEK PARÇASI LİSTESİ-DEMONTE GÖRÜNÜŞÜ

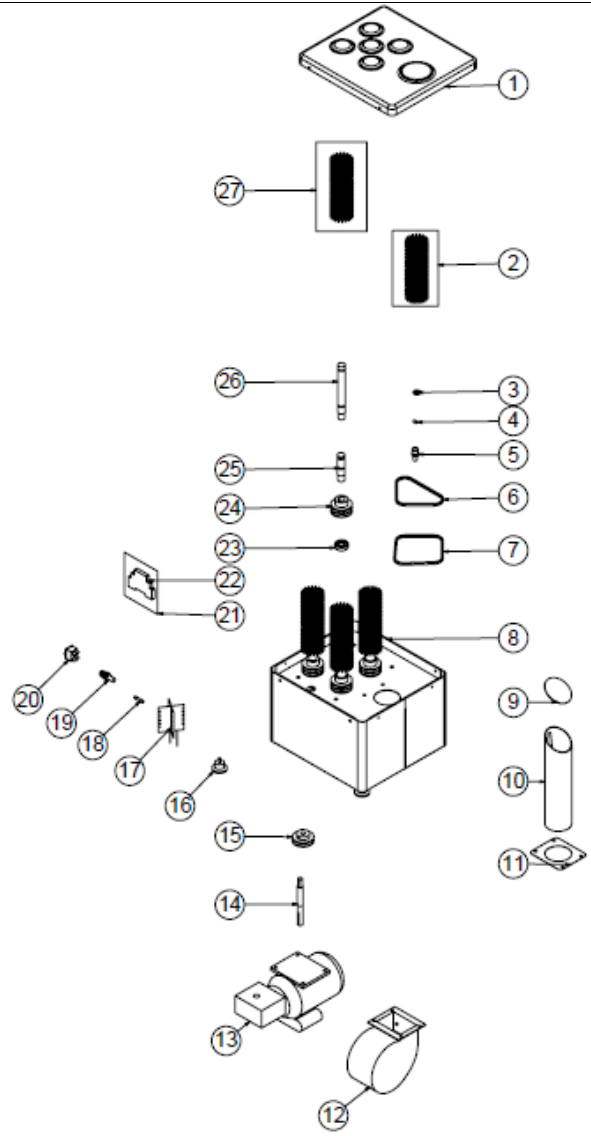


## G YEDEK PARÇA LİSTESİ-DEMONTE GÖRÜNÜŞÜ

ÜRÜN KODU: EMP.BPR.001		
NO	ÜRÜN ADI	Ü.KODU
1	ÜST KAPAK	M.MTS-ERS-BPR-001
2	PÜSKÜL	ARA.FS-BPR-KISA
3	KISA MİL	YTL-ERS.BPR-KS-0004
4	ORİNG	ERS.M.CNT-ORG-001
5	M6*10 VİDA	B-MVC-GLV-SET-M6*10
6	KAYIŞ (8*400)	M.KYS-VKY-001
7	KAYIŞ (8*450)	M.KYS-VKY-002
8	BORU KAPAĞI	YSC-ERS.BPR-LZ-0007
9	KURUTMA BORUSU	YBR-ERS.BPR-KS-0003
10	KURUTMA BAĞLANTI SACI	YSC-ERS.BPR-LZ-0006
11	FAN (120-60)	M.ELK-HVL-SFN-001
12	MOTOR	M.ELK-MTR-RLM-001
13	MOTOR MİLİ	YTL-ERS.BPR-KS-0002
14	MOTOR KASNAĞI	YTL-ERS.BPR-KS-0007
15	ŞASE	-
16	PG-9 KABLO RAKORU	ERS.M.ELK-RKR-PLS-002
17	200247 220V1100W REZİSTANS	ERS.M.ELK-RZS-OZL-001
18	CAM SİGORTA 15 A	ERS.M.ELK-SGR-003
19	SİGORTA	ERS.M.MUH-010
20	YEŞİL IŞIKLI ANAHTAR	ERS.M.ELK-SLT-ANL-002
21	KABLO DEMETİ GRUBU	M.ELK-KD-BPR-001
22	KONTAKTÖR	ERS.M.ELK-KNT-KNT-010
23	VİDALI PİM	YTL-ERS.BPR-KS-0001
24	RULMAN (6202 2RS)	M.RLM-NRM-003
25	KOVAN KASNAĞI	YTL-ERS.BPR-KS-0006
26	UZUN MİL	YTL-ERS.BPR-KS-0003
27	PÜSKÜL	ARA.FS-BPR-UZUN

# BARDAK KURUTUCU

## G YEDEK PARÇASI LİSTESİ-DEMONTE GÖRÜNÜŞÜ

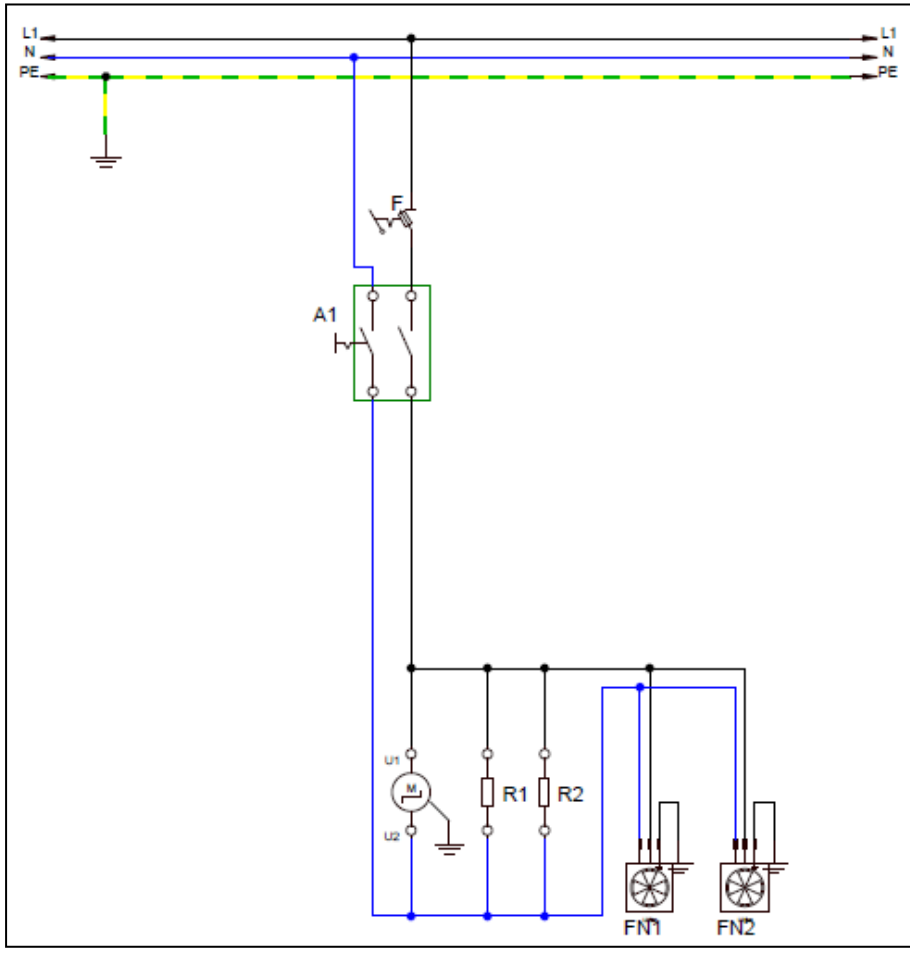


## G YEDEK PARÇA LİSTESİ-DEMONTE GÖRÜNÜŞÜ

ÜRÜN KODU: EMP.BPR.002		
NO	ÜRÜN ADI	Ü.KODU
1	ÜST KAPAK	M.MTS-ERS-BPR-002
2	PÜSKÜL	ARA.FS-BPR-KISA
3	ORİNG	ERS.M.CNT-ORG-001
4	M6*10 VİDA	B-MVC-GLV-SET-M6*10
5	VİDALI PİM	YTL-ERS.BPR-KS-0001
6	KAYIŞ (8*400)	M.KYS-VKY-001
7	KAYIŞ (8*450)	M.KYS-VKY-002
8	ŞASE	-
9	BORU KAPAĞI	YSC-ERS.BPR-LZ-0007
10	KURUTMA BORUSU	YBR-ERS.BPR-KS-0003
11	KURUTMA BAĞLANTI SACI	YSC-ERS.BPR-LZ-0006
12	FAN (120-60)	M.ELK-HVL-SFN-001
13	MOTOR	M.ELK-MTR-RLM-001
14	MOTOR MİLİ	YTL-ERS.BPR-KS-0002
15	MOTOR KASNAĞI	YTL-ERS.BPR-KS-0007
16	AYAK	ERS.M.AKS-AYK-PLS-002
17	200247 220V1100W REZİSTANS	ERS.M.ELK-RZS-OZL-001
18	CAM SİGORTA 15 A	ERS.M.ELK-SGR-003
19	SİGORTA	ERS.M.MUH-010
20	YEŞİL IŞIKLI ANAHTAR	ERS.M.ELK-SLT-ANL-002
21	KABLO DEMETİ GRUBU	M.ELK-KD-BPR-002
22	KONTAKTÖR	ERS.M.ELK-KNT-KNT-010
23	RULMAN (6202 2RS)	M.RLM-NRM-003
24	KOVAN KASNAĞI	YTL-ERS.BPR-KS-0006
25	KISA MİL	YTL-ERS.BPR-KS-0004
26	UZUN MİL	YTL-ERS.BPR-KS-0003
27	PÜSKÜL	ARA.FS-BPR-UZUN

# BARDAK KURUTUCU

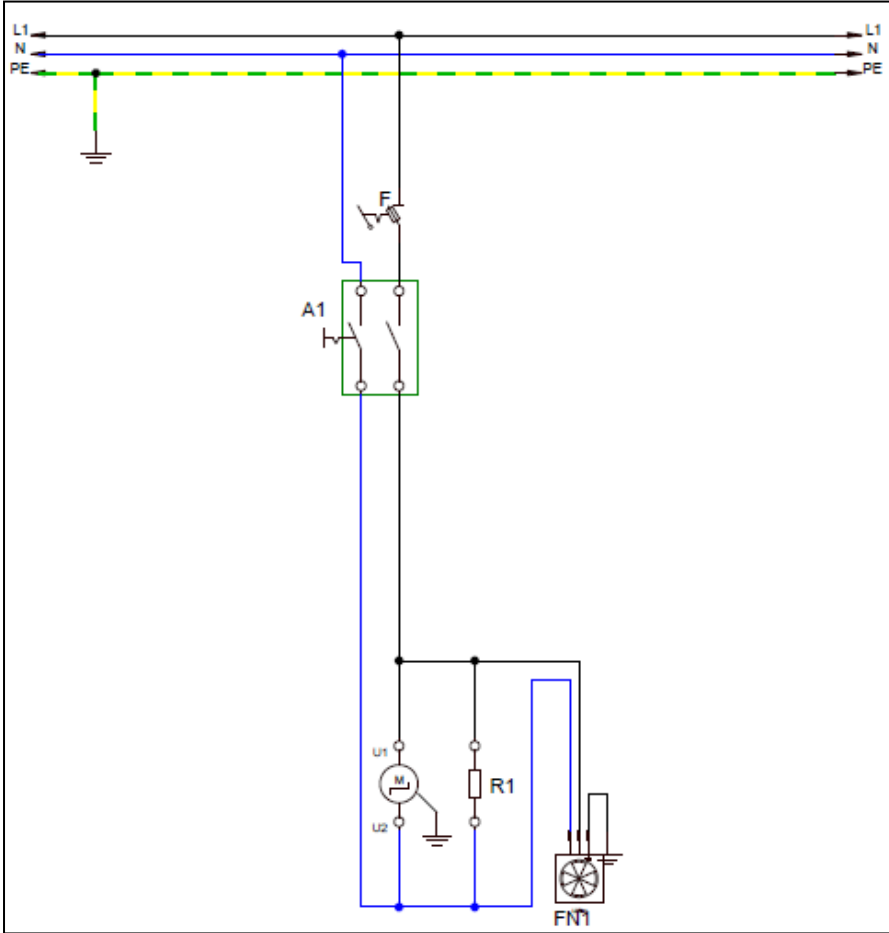
## H ELEKTRİK DEVRE ŞEMASI



EMP.BPR.001

M	A1	F	R1	R2	FN1	FN2
Motor 0,18 KW 2800 D/DK (220 V)	Geniş Işıklı 0-1 Anahtar	Sigorta 15 A.	Sağ Rezistans 1000 W (220 V)	Sol Rezistans 1000 W (220 V)	Sağ Fan Motoru 90 W 2400 D/Dk (220V)	Sol Fan Motoru 90 W 2400 D/Dk (220V)

## H ELEKTRİK DEVRE ŞEMASI



BPR.002

M	A1	F	R1	FN1
Motor 0,18 KW 2800 D/DK (220 V)	Geniş Işıklı 0-1 Anahtar	Sigorta 15 A.	Isıtıcı Rezistans 1000 W (220 V)	Fan Motoru 90 W 2400 D/Dk (220V)